

**FETHİ GÜZEN ÖZEL
EĞİTİM UYGULAMA
MERKEZİ VE ÖZEL
EĞİTİM İŞ
UYGULAMA
MERKEZİ**

2015-2019 STRATEJİK PLANI

**T.C.
KÜTAHYA MİLLİ EĞİTİM
MÜDÜRLÜĞÜ**

**FETHİ GÜZEN ÖZEL EĞİTİM
UYGULAMA MERKEZİ VE ÖZEL
EĞİTİM İŞ UYGULAMA MERKEZİ**

2015-2019 STRATEJİK PLANI

Kütahya-2015



“Çalışmadan, yorulmadan, üretmeden, rahat yaşamak isteyen toplumlar, önce haysiyetlerini, sonra hürriyetlerini ve daha sonrada istiklal ve istikballerini kaybederler”.

Mustafa Kemal ATATÜRK

OKUL MÜDÜRÜ SUNUŞU

Tüm alanlarda toplumun gelişmesi eğitim seviyesinin ve kalitesinin ileride olmasıyla mümkündür.Eğitim seviyesinin ve kalitesinin ileride olması da eğitimin önceden planlanmasıyla, stratejisiyle yürütülmelidir.Fethi Güzen Özel Eğitim Uygulama Merkezi ve Özel Eğitim İş Uygulama Merkezi Müdürlüğü olarak eğitim seviyesini ve kalitesini planlı olarak arttırmak istemekteyiz. Öğrencilerimizi topluma ayak uyduran, kendine yetebilen, var olan potansiyelini üst seviyeye çıkararak, kendine yetebilen bireyler yetiştirmek hedefimizdir.

Fethi Güzen Özel Eğitim Uygulama Merkezi ve Özel Eğitim İş Uygulama Merkezi Stratejik Planı (2015-2019) belirtilen amaç ve hedeflere ulaşmamıza katkılar sağlayacağına inanmaktayız.

Muhammet AKSU

Okul Müdürü

İÇİNDEKİLER

OKUL MÜDÜRÜ SUNUŞU	v
İÇİNDEKİLER.....	vi
TABLOLAR DİZİNİ	vii
ŞEKİLLER DİZİNİ.....	vii
KISALTMALAR	viii
TANIMLAR.....	ix
GİRİŞ	x
BÖLÜM I: STRATEJİK PLAN HAZIRLIK SÜRECİ.....	11
BÖLÜM II: DURUM ANALİZİ.....	14
A. TARİHİ GELİŞİM.....	14
B. YASAL YÜKÜMLÜLÜKLER VE MEVZUAT ANALİZİ.....	14
C. FAALİYET ALANLARI VE SUNULAN HİZMETLER	15
D. PAYDAŞ ANALİZİ	17
E. KURUM İÇİ VE DIŞI ANALİZ	18
F. EĞİTİM VE ÖĞRETİM SİSTEMİNİN SORUN VE GELİŞİM ALANLARI.....	24
G. STRATEJİK PLAN MİMARİSİ	25
BÖLÜM III: GELECEĞE YÖNELİM	27
A. MİSYON, VİZYON VE TEMEL DEĞERLER.....	27
B. STRATEJİK PLAN GENEL TABLOSU.....	27
C. STRATEJİK AMAÇ, HEDEF VE TEDBİRLER	29
BÖLÜM IV: MALİYETLENDİRME	37
BÖLÜM V: İZLEME ve DEĞERLENDİRME	38
A. 2015-2019 STRATEJİK PLANI İZLEME VE DEĞERLENDİRME MODELİ.....	40

TABLolar DİZİNİ

Tablo 1: Stratejik Plan Koordinasyon Ekibi	13
Tablo 2: İnsan Kaynakları Dağılımı (2014)	19
Tablo 3: Personelin Öğrenim Durumlarına Göre Dağılımı (2014)	19
Tablo 4: 2015-2019 Dönemi Tahmini Maliyet Tablosu.....	37
Tablo 5: İzleme ve Değerlendirme Süreci	39

ŞEKİLLER DİZİNİ

Şekil 1: Okulu Stratejik Planlama Modeli.....	11
Şekil 2: Stratejik Plan Oluşum Şeması	12
Şekil 3:Fethi Güzen Özel Eğitim Uygulama Merkezi Ve İş Uygulama Merkezi Okulu Teşkilat Şeması.....	18
Şekil 4: Fethi Güzen Özel Eğitim Uygulama Merkezi Ve İş Uygulama Merkezi Okulu İzleme ve Değerlendirme Modeli.....	40

KISALTMALAR

MEB: Milli Eğitim Bakanlığı

MEM: Milli Eğitim Müdürlüğü

BEP: Bireyselleştirilmiş Eğitim Programı

PSK. DAN: Psikolojik Danışman

TANIMLAR

Bütünleştirici eğitim (kaynaştırma eğitimi): Özel eğitime ihtiyacı olan bireylerin eğitimlerini, destek eğitim hizmetleri de sağlanarak akranlarıyla birlikte resmî veya özel örgün ve yaygın eğitim kurumlarında sürdürmeleri esasına dayanan özel eğitim uygulamalarıdır.

Destek eğitim odası: Okul ve kurumlarda, yetersizliği olmayan akranlarıyla birlikte aynı sınıfta eğitimlerine devam eden özel eğitime ihtiyacı olan öğrenciler ile üstün yetenekli öğrenciler için özel araç-gereçler ile eğitim materyalleri sağlanarak özel eğitim desteği verilmesi amacıyla açılan odaları ifade eder.

Devamsızlık: Özürlü ya da özürsüz olarak okulda bulunmama durumu ifade eder.

Eğitim arama motoru: Sadece eğitim kategorisindeki sonuçların görüntülediği ve kategori dışı ve sakıncalı içeriklerin filtrelendiğini internet arama motoru.

Özel eğitime ihtiyacı olan bireyler (Özel eğitim gerektiren birey): Çeşitli nedenlerle, bireysel özellikleri ve eğitim yeterlilikleri açısından akranlarından beklenen düzeyden anlamlı farklılık gösteren bireyi ifade eder.

GİRİŞ

Okulumuzun Stratejik Planına (2015-2019) Stratejik Plan Üst Kurulu ve Stratejik Planlama Ekibi tarafından, Okulumuzun toplantı salonunda, çalışma ve yol haritası belirlendikten sonra taslak oluşturularak başlanmıştır.

Stratejik Planlama Çalışmaları kapsamında okul personelimiz içerisinde “Stratejik Plan Üst Kurulu” ve “Stratejik Planlama Ekibi” kurulmuştur. Önceden hazırlanan anket formlarında yer alan sorular katılımcılara yöneltilmiş ve elde edilen veriler birleştirilerek paydaş görüşleri oluşturulmuştur. Bu bilgilendirme ve değerlendirme toplantılarında yapılan anketler ve hedef kitleye yöneltilen sorularla mevcut durum ile ilgili veriler toplanmıştır.

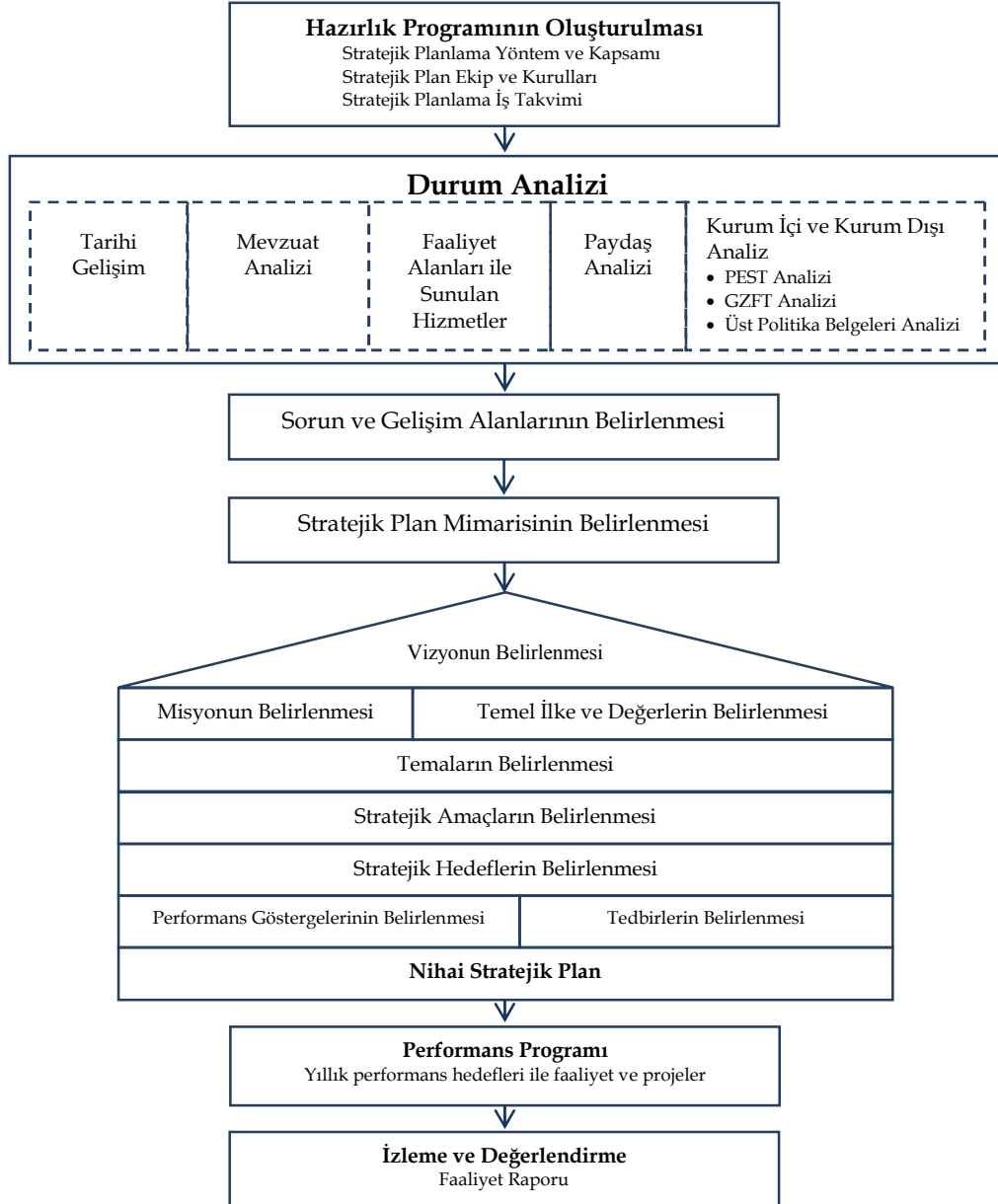
Stratejik planlama konusunda 2014 yılı Mart ayında İl Milli Eğitim Müdürlüğü Ar-Ge Birimi tarafından gerçekleştirilen seminerlerle okul müdürü, müdür yardımcıları, öğretmenler ve bölüm şefleri olmak üzere paydaş katılımı sağlanmıştır. Seminerde Stratejik Plan hazırlama yasal nedenleri ve amaçları hakkındaki bilgilendirme, stratejik plan öğeleri ve planlama aşamalarına ilişkin konularda bilgiler alınmıştır. Stratejik planlama ekibi tarafından, tüm iç ve dış paydaşların görüş ve önerileri bilimsel yöntemlerle analiz edilerek planlı bir çalışmayla stratejik plan hazırlanmıştır.

Fethi Güzen Özel Eğitim Uygulama Merkezi ve Özel Eğitim İş Uygulama Merkezi Müdürlüğü 2015-2019 Stratejik Planı, Millî Eğitim Bakanlığı 2015-2019 Stratejik Planı esas alınarak hazırlanmıştır. Buna istinaden “Eğitim ve Öğretime Erişim”, “Eğitim ve Öğretimde Kalite” ile “Kurumsal Kapasite” olmak üzere üç ana tema ortaya çıkmıştır. Bu temalar altında beş yıllık stratejik amaçlar ve hedefler ile bu amaç ve hedefleri gerçekleştirecek tedbirler belirlenmiştir.

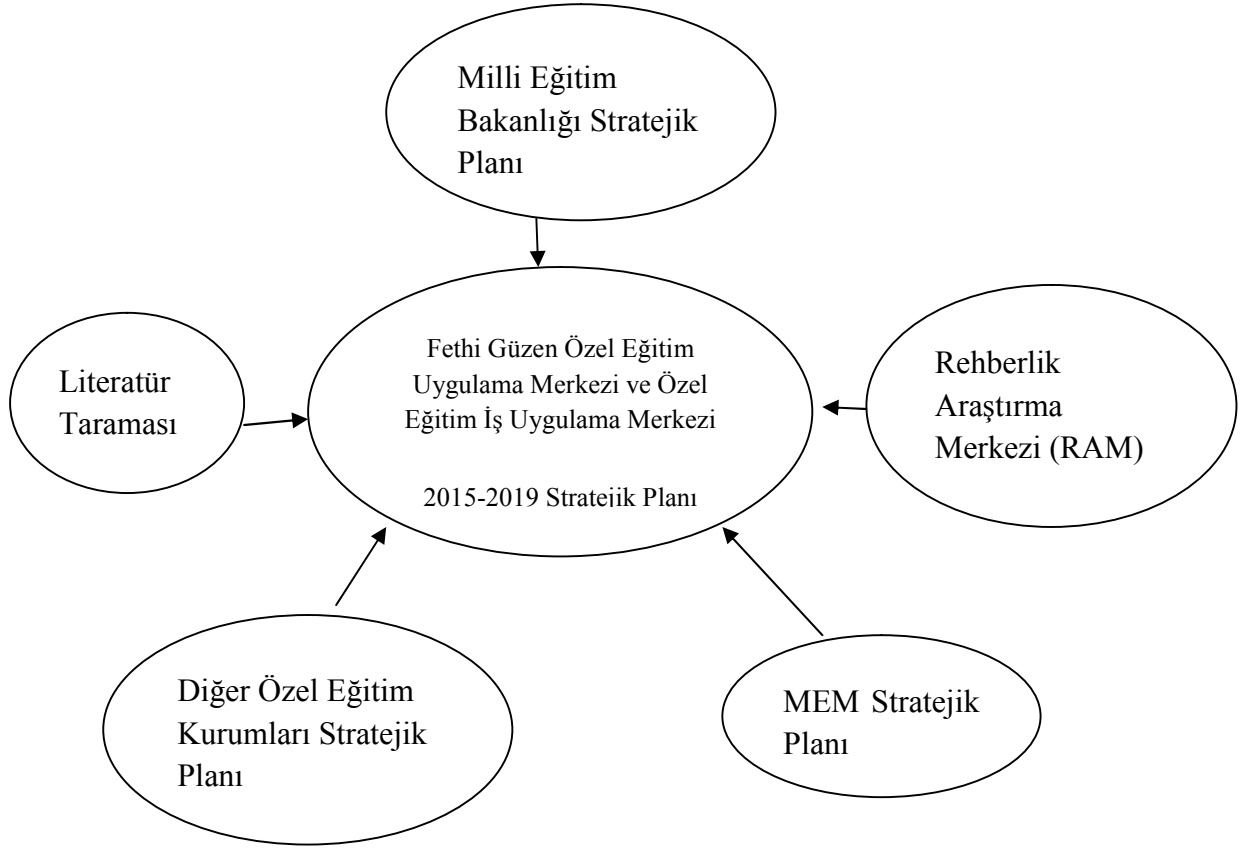
Tedbirlerin yaklaşık maliyetlerinden yola çıkılarak stratejik hedef ve amaçların tahmini kaynak ihtiyaçları hesaplanmıştır. Planda yer alan stratejik hedef ve amaçların gerçekleştirme durumlarının takip edilebilmesi için stratejik plan izleme ve değerlendirme modeli oluşturulmuştur.

BÖLÜM I: STRATEJİK PLAN HAZIRLIK SÜRECİ

Stratejik Planlamaya İlişkin Usul ve Esaslar Hakkında Yönetmelik gereği hazırlanan 2013/26 sayılı Genelge ile Millî Eğitim Bakanlığı 2015-2019 Stratejik Planı çalışmaları başlatılmıştır. Genelge ekinde yer alan hazırlık programında merkez ve taşra birimlerinde stratejik planlama sürecinde yapılması gerekenler, kurulacak ekip ve kurullar ile sürece ilişkin iş takvimi belirlenmiştir.



Şekil 1: Fethi Güzen Özel Eğitim Uygulama Merkezi ve Özel Eğitim İş Uygulama Merkezi Stratejik Planlama Modeli



Şekil 2: Stratejik Plan Oluşum Şeması

Tablo 1: Stratejik Plan Koordinasyon Ekibi

Adı Soyadı	Unvanı
Muhammet AKSU	MERKEZ MÜDÜRÜ
Basri GÜLMEZ	MÜDÜR YARDIMCISI
İbrahim YAZICI	ÖĞRETMEN
Uğur SARSİMEN	ÖĞRETMEN
Kadriye AKAYILDIZ	P.D. ve REHBER ÖĞRETMEN
Reyhan KESKİN	ÖĞRETMEN
Selcan ÇOLAK	ÖĞRETMEN
Mine UĞUR	ÖĞRETMEN
Sibel ZEYBEK	ÖĞRETMEN
Mesude TOSUN	ÖĞRETMEN
Tuğba KADIYORAN	ÖĞRETMEN
Hatice Zerrin TOKER	ÖĞRETMEN
Nezih ÇEVİK	ÖĞRETMEN
Gülbahar ÇEVİK	ÖĞRETMEN
Sinan GÖKER	ÖĞRETMEN
Zehra YANAR	OKUL AİLE BİRLİĞİ BAŞKANI
Hülya ŞENGÜL	OKUL AİLE BİRLİĞİ YÖNETİM KURULU ÜYESİ

Stratejik plan hazırlık döneminde Kütahya İl Millî Eğitim Müdürlüğü Ar-Ge birimince Fethi Güzen Özel Eğitim Uygulama Merkezi ve Özel Eğitim İş Uygulama Merkezi Müdürlüğü Müdür, Müdür Yardımcısı ve bir öğretmene stratejik planlamaya ilişkin eğitimler verilmiştir.

Fethi Güzen Özel Eğitim Uygulama Merkezi ve Özel Eğitim İş Uygulama Merkezi Müdürlüğünce kurulan Stratejik Plan Koordinasyon Ekibi kurulmuş ve ekip tarafından 2015-2019 Stratejik Planına esas olacak İç ve dış paydaş analizleri ile GZFT analizi başta olmak üzere misyon, vizyon, temel değerler, amaçlar ve hedeflerin belirlenmesine yönelik grup çalışmaları yapılmış ayrıca okul öğretmenlerinin görüş ve önerileri alınmıştır. Yapılan toplantılar sonucunda gerekli değişiklik ve düzenlemeler yapılmıştır.

BÖLÜM II: DURUM ANALİZİ

Kurumumuz amaç ve hedeflerinin geliştirilebilmesi için sahip olunan kaynakların tespiti, güçlü ve zayıf taraflar ile kurumun kontrolü dışındaki olumlu ya da olumsuz gelişmelerin saptanması amacıyla mevcut durum analizi yapılmıştır.

A. TARİHİ GELİŞİM

Okulumuz; Tekel İOO bünyesinde otistik çocuklar özel alt sınıfı olarak eğitime başlamış, işleyişte görülen sıkıntılar nedeniyle Bakanlığımız tarafından Yavuz Sultan Selim Eğitim Uygulama Okulu ve İş eğitim Merkezi öğretim binasının bu amaç için tahsis edilen bölümünde otistik çocukların eğitimine yönelik olarak , 25.02.2009 tarihinde bağımsız Otistik Çocuklar Eğitim Merkezi açılmasına karar verilmiştir.

Okulumuz Şubat 2009 tarihinde Yavuz Sultan Selim Eğitim Uygulama Okulu ve İş eğitim Merkezi binasında eğitim öğretime başlamış ve sırasıyla 2010-2011 ve 2011-2012 Eğitim-Öğretim Yılında Bahçelievler İÖO binasında, 2012-2013 Eğitim-Öğretim Yılında Anasultan Anaokulu binasında, 2013-2014 ve 2014-2015 yıllarında Seyitömer Sosyal Tesislerine taşınarak eğitim-öğretim faaliyetini vermiştir.Son olarak Ağustos 2015 tarihinden itibaren Fethi Güzen Anaokulu binası okulumuza tahsis edilmiş ve okulumuzun ismi de Fethi Güzen Özel Eğitim Uygulama Merkezi ve Özel Eğitim İş Uygulama Merkezi Müdürlüğü olarak değişmiştir.

Okulumuz eğitim öğretim hizmetine başladığı ilk yıldan bu yana çağdaş özel eğitim-öğretimin gerekleri; uygun fiziksel mekanların temini, eğitim-öğretim araç ve gereçlerinin sağlanması, eğitim-öğretim ve yönetim süreç standartlarının belirlenmesi ve en güzel şekilde yürütülmesi konusunda güzel adımlar atmaktadır.

B. YASAL YÜKÜMLÜLÜKLER VE MEVZUAT ANALİZİ

1739 sayılı Milli Eğitim Temel Kanunu çerçevesinde belirtilen Türk Milli Eğitiminin genel amaç ve ilkeleri doğrultusunda görev ve sorumlulukları benimsemek ve yerine getirmek.

Özel Eğitim Hizmetleri Yönetmeliği çerçevesinde özel eğitimin amaçları ve temel ilkeleri doğrultusunda, özel eğitime ihtiyacı olan bireylere yönelik okulumuzun görevleri şunlardır;

- a) Toplum içindeki rollerini gerçekleştiren, başkaları ile iyi ilişkiler kuran, iş birliği içinde çalışabilen, çevresine uyum sağlayabilen, üretici ve mutlu bir vatandaş olarak yetişmelerini sağlamak.
- b) Toplum içinde bağımsız yaşamaları ve kendi kendilerine yeterli bir duruma gelmelerine yönelik temel yaşam becerilerini geliştirmek,
- c) Uygun eğitim programları geliştirmek,
- d) Eğitim ihtiyaçları, yeterlilikleri, ilgi ve yetenekleri doğrultusunda materyal geliştirmek,
- e) Hayata hazırlanmalarına destek olmak.
- f) Özel Eğitim Hizmetleri Yönetmeliği'nin eğitim uygulama ve iş eğitim merkezi ile ilgili diğer madde ve hükümlerini eksiksiz yerine getirmek.
- g) Ailelere ve çevreye kaliteli hizmet sunmak.
- h) Anayasa, diğer yasa ve yönetmeliklerdeki görev sorumlulukları eksiksiz yerine getirmektir.

C. FAALİYET ALANLARI VE SUNULAN HİZMETLER

1. YÖNETİM

- Karar verme
- Planlama işlerinin yürütülmesi
- İşlerin organize edilmesi
- İletişimin ve koordinasyonun sağlanması
- Değerlendirmelerin yapılması

2. PERSONEL İŞLERİ

- Atama, nakil, görevlendirme işlemlerinin yürütülmesi
- Stajyerlik-adaylık işlemlerinin yürütülmesi
- Personel özlük haklarıyla ilgili iş ve işlemlerinin yürütülmesi
- Disiplin işlerinin yürütülmesi
- Hizmet içi eğitim işlemlerinin yürütülmesi
- Sağlık,güvenlik ve askerlik işlemlerinin yürütülmesi
- Devam izleme ve puantaj işlemlerinin yapılması
- Denetleme ve değerlendirme vb. işlemlerinin yürütülmesi

3. ÖĞRENCİ İŞLERİ

- Öğrencilerin kayıt-kabulü işlemlerinin yürütülmesi
- Öğrenci devamının izlenmesi
- Nakil ve geçiş işlerinin yapılması
- Kayıt silme işlerinin yapılması
- Sağlık ve güvenlik önlemlerinin yapılması
- Sınıf geçme işlemlerinin yapılması
- Mezuniyet vb. işlemleri

4. EĞİTİM İŞLERİ

- Rehberlik hizmetleri
- Öğretmenler kurulu toplantısı
- Okul aile birliği
- Okul-çevre ilişkileri vb.

5. ÖĞRETİM İŞLERİ

- BEP ve günlük planların hazırlanması
- Sınıf öğretmenler toplantısının yapılması
- Zümre öğretmenler toplantısı yapılması
- Ders araç-gerecinin sağlanması
- Atölye vb. işlerin yapılması
- Öğretim süreci vb.

6. İŞLETME İŞLERİ

- Bina, tesis, donatım, bakım ve onarım işlerinin yapılması
- Sivil savunma, yangından korunma ve güvenlik işlerinin yapılması
- Yazı işlerinin takibi
- Hesap işleri ve ödemelerin yapılması
- Ayniyat işlerinin yapılması

7. POLİTİKA, STRATEJİ, PLANLAMA, PROGRAM GELİŞTİRME

- Her öğrenciye bireyselleştirilmiş Eğitim Programı hazırlanması, uygulanması ve değerlendirilmesi
- Eğitimde fırsat eşitliğini sağlamak için gerekli tedbirlerin alınması,

D. PAYDAŞ ANALİZİ

Stratejik planlamanın temel unsurlarından biri ortaklıktır. Amaçlanan hedeflere ulaşılması için mutlaka paydaşlara ihtiyaç vardır. Paydaşlar belirlenirken kurum ve kişilerin ilgileri, yetenekleri, yasal yükümlülükleri ve okulumuz için önem dereceleri göz önünde bulundurulmuştur.

Okulun işleyişinde öğretmenler, veliler, okul aile birliği ve yardımcı personel iç paydaş olarak yer alırken, öğrencilerin okul dışında sosyal gelişimin sağlanması için yapılan sosyal, kültürel ve sportif faaliyetlerde Halk Eğitim Merkezi, Gençlik ve Spor İl Müdürlüğü, Kütahya Otizm Derneği, Sempatı Spor Kulübü, okulun resmi işlemleri için Kütahya Valiliği, İl Milli Eğitim Müdürlüğü, Rehberlik Araştırma Merkezi Müdürlüğü (RAM) ve Kütahya Belediyesi ile etkileşim halinde olunmuştur. Ayrıca öğrenci velilerinin bilgilendirilmesi amacıyla yapılan aile eğitimlerinde Kütahya Defterdarlık Müdürlüğü ve İl Halk Sağlığı Müdürlüğü ile çalışmalar yapılmaktadır.

Stratejik Plan çalışmaları kapsamında gerçekleştirilen paydaş analizi ile iç ve dış paydaşların belirlenmesi, bunların önemlerinin tespiti Fethi Güzen Özel Eğitim Uygulama Merkezi ve Özel Eğitim İş Uygulama Merkezi Müdürlüğü'nün faaliyetlerini nasıl etkiledikleri belirlenmiştir.

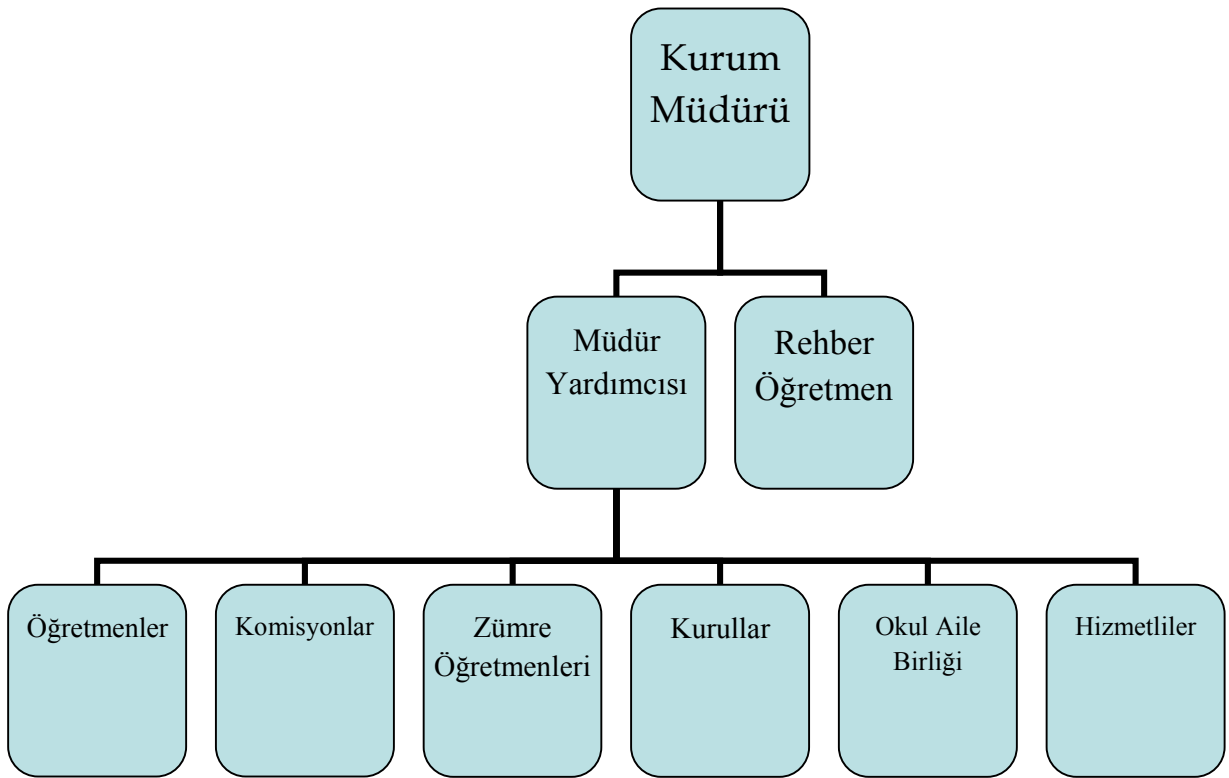
E. KURUM İÇİ VE DIŐI ANALİZ

Kurum İçi Analiz

Organizasyon Yapısı

Okulumuzun organizasyon yapısı idareciler, öğretmenler, yardımcı personellerden oluşmaktadır.

Okul/Kurum Teşkilat Şeması



Şekil 3: Fethi Güzen Özel Eğitim Uygulama Merkezi Teşkilat Şeması

İnsan Kaynakları**Tablo 2: İnsan Kaynakları Dağılımı (2015)**

Görevi	Erkek	Kadın	Toplam
MÜDÜR	1	0	1
MÜDÜR YARDIMCISI	1	0	1
ÖZEL EĞİTİM ÖĞRETMENİ	4	3	7
BEDEN EĞİTİMİ ÖĞRETMENİ	0	1	1
GÖRSEL S. ÖĞRTMENİ	0	2	2
YİYECEK İ.HİZ. ÖĞRETMENİ	1	0	1
OKUL ÖNCESİ ÖĞRETMENİ	0	2	2
REHBER ÖĞRETMEN	0	1	1
HİZMETLİ	2	0	2

Tablo 3: Personelin Öğrenim Durumlarına Göre Dağılımı (2015)

Öğrenim Durumu	Öğrenim Durumlarına Göre Dağılım	
	Sayı	Oran(%)
Lisans	16	88,88
Lise	1	5,56
İlkokul	1	5,56
Genel Toplam	18	100

Teknolojik Kaynaklar

Donanım Türü	Mevcut
Bilgisayar	8
Projeksiyon	3
Tarayıcı	1
Fotokopi makinesi	2
Dizüstü bilgisayar	3
Lazer yazıcı	7
Televizyon	3

Mali Kaynaklar

Kaynaklar	2012	2013	2014	2015
Genel Bütçe	22.750	24.500	93.750	85.000
Okul aile Birliği	4.056.08	2.453	5.028.79	5.000
TOPLAM	26.806.08	26.953	98.778.79	90.000

Kurum Dışı Analiz

Eğitimde dezavantajlı grupların eğitimi yani özel eğitim olmazsa olmazlardan biridir. Anayasanın maddesinde belirtildiği üzere eğitim hakkı engellenemez. Ancak günümüzde otizm tanısı konulan ve özel eğitim gerektiren otistik bireylerinde nitelikli bir eğitim alması gerekmektedir.

Hükümet politikaları ile ülke ekonomisindeki değişimler sonucunda özel eğitime ayrılan bütçe arttırılmıştır. Bunun sonucunda veli memnuniyeti artmıştır. Bilinçli velilerin; çocukların değişik ihtiyaçlarına, doğal yeteneklerine ve ilgi alanlarına odaklanmasını sağlaması ve erken eğitimin çocukların gelişimi ve örgün eğitimdeki başarıları üzerindeki önemli etkilerinin olması neticesinde özel eğitime olan talebin artışı sağlanmıştır.

Yapılan planlamalara uygun olarak otizm tanısı konulan bireylere ulaşılması ve onların mutlaka özel eğitime dahil edilmesi gerekmektedir. Bunun yanı sıra otistik bireylere sahip velilerin otizm konusunda bilinçlendirilmesi sağlanmalı ve gerekli aile eğitimleri yapılmalıdır.

Üst Politika Belgeleri

Okulumuzun durum analizi yapılırken incelenen üst politika belgeleri aşağıda belirtilmiştir. Bakanlığımızca belirlenen öncelikler baz alınarak okulumuzda eğitim anlayışının geliştirilmesi ve okulumuzun gelecekteki ihtiyaçlarının neler olacağı tespit edilmeye çalışılmıştır.

Temel Üst Politika Belgeleri:

1. MEB 2015-2019 Stratejik Planı
2. Kütahya MEM 2015-2019 Stratejik Planı
3. Kamu Kurum ve Kuruluşları için Stratejik Planlama Kılavuzu (DPT)
4. Milli Eğitim ile ilgili mevzuat
5. MEB Stratejik Plan Hazırlık Programı

Güçlü Taraflar, Zayıf Taraflar, Fırsatlar ve Tehditler

yapılan çalıştaylar ve iç ve dış paydaş analizleri, bakanlık birimleriyle yapılan görüşmeler, Stratejik Plan Üst Kurulu toplantıları ve mevcut durumunun analiz edilmesiyle güçlü ve zayıf taraflar ile fırsat ve tehditler belirlenmiştir.

Güçlü Taraflar		
Eğitim ve Öğretime Erişim	Eğitim ve Öğretimde Kalite	Kurumsal Kapasite
<p>1-Okula ulaşımının kolay olması</p> <p>2- Okul yönetimi- Öğretmen –Aile işbirliği ve iletişimin sağlanması</p> <p>3-Okula ait ücretsiz öğrenci servisinin olması</p>	<p>1- Eğitimin disiplinli, düzenli bir biçimde sürmesi</p> <p>2- İdarecilerin veli, öğretmen ve öğrencileri sahiplenmesi</p> <p>3- Öğretmenler arası iyi ilişkilerin ve koordinasyonun olması</p> <p>4- Rehberlik hizmetlerinden her öğrencinin ve velinin istediği an yararlanabilmesi</p> <p>5- Ders dışı etkinliklerin ve sosyal beceri geliştirme çalışmalarına önem veriliyor olması.</p>	<p>1- Okulumuzun yeni bir binaya sahip olması</p> <p>2-Okulumuz içerisinde oyun salonu ve spor alanı olması.</p> <p>3- Okulun diğer birimlerinden bağımsız anasınıfımızın olması</p>
Zayıf Taraflar		
Eğitim ve Öğretime Erişim	Eğitim ve Öğretimde Kalite	Kurumsal Kapasite
<p>1-Okul adresinin tam bilinmemesi</p> <p>2-Okul web sitelerinin yeterince güncel olmayışı</p>	<p>1-Özel Eğitim branşında öğretmen ihtiyacı</p> <p>2- Öğretmenlerin ağır düzeyde engellilerle çalışmaktan dolayı yaşadıkları mesleki tükenmişlik sorunu</p> <p>3- Velilerin özel eğitim ile ilgili bilgi eksikliği</p>	<p>1- Okul binası ve fiziksel şartlar yetersizliği,</p> <p>2-Okul bahçe düzenlemesinde eksik yerlerin bulunması</p> <p>3- Sınıfların fiziksel olarak yetersiz olması</p> <p>4- Bazı branşlara yönelik atölyelerin olmaması</p>

Fırsatlar		
Eğitim ve Öğretime Erişim	Eğitim ve Öğretimde Kalite	Kurumsal Kapasite
<p>1- Okulun şehir merkezinde olmasından dolayı ulaşımın kolay olması, 2- Okulumuzun servis ve öğle yemeği hizmetlerinin ücretsiz olması</p>	<p>1-Kütahya'da otizmli bireylere yönelik tek okul olması 2-Okulda görev yapan kadrolu öğretmenlerin otizm konusunda bilinçli ve tecrübeli olması 3-Çeşitli kurum ve kuruluşlarla işbirliği içerisinde olunması</p>	<p>1-Okul binasının yeni olması 2-Okul bünyesinde yemekhane, oyun salonu, atölyelerin bulunması 3-Öğrenciler için yardımcı personel olması</p>
Tehditler		
Eğitim ve Öğretime Erişim	Eğitim ve Öğretimde Kalite	Kurumsal Kapasite
<p>1-Çevrenin özel eğitim ve otizm konusundaki bilgi eksikliği 2- Servis taşımalarının vakit alması</p>	<p>1-Özel Eğitim branşında öğretmen eksikliği nedeniyle ücretli öğretmen çalışması 2-Velilerin otizm konusunda yeterince bilinçlenmemesi ve öğrencilerden beklentinin yüksek olması 3-Öğrenci performans gruplarında seviye oluşturmada güçlük</p>	<p>1-Okul binasının küçük olması 2-Okul bahçesinin yetersiz olması</p>

F. EĞİTİM VE ÖĞRETİM SİSTEMİNİN SORUN VE GELİŞİM ALANLARI

Paydaş analizi, kurum içi ve dışı analiz sonucunda okulun faaliyetlerine ilişkin gelişim ve sorun alanları tespit edilmiştir. Belirlenen gelişim ve sorun alanları üç tema altında gruplandırılarak plan mimarisinin oluşturulmasında temel alınmıştır.

Eğitim ve Öğretim Sisteminin Sorun ve Gelişim Alanları		
Eğitim ve Öğretime Erişim	Eğitim ve Öğretimde Kalite	Kurumsal Kapasite
<ul style="list-style-type: none"> Öğrenci devamsızlıkları Öğrenci servis taşıma işlemleri Okul web sitesi Okul kontenjanının arttırılması 	<ul style="list-style-type: none"> Otistik bireylere sunulan eğitim öğretim hizmetleri Aile eğitimleri Okul tanıtımları Özel eğitim öğretmen yeterliliği Okul güvenliği 	<ul style="list-style-type: none"> İnsan kaynaklarının verimli kullanılması Özel eğitim materyalleri Ücretli öğretmenlerin eğitimleri Okulun fiziki kapasitesi Özel eğitim materyallerinin kapasitesi Okul aile birlikleri Ödeneklerin verimli kullanılması

G. STRATEJİK PLAN MİMARİSİ

Yasal yükümlülükler ve mevzuat analizi, üst politika belgeleri, literatür taraması, GZFT analizi ve eğitim sisteminin gelişim ve sorun alanları dikkate alınarak Fethi Güzen Özel Eğitim Uygulama Merkezi ve İş Okulu Uygulama Merkezi 2015-2019 Stratejik Planı'nın temel mimarisi oluşturulmuştur. Geleceğe yönelim bölümü bu mimari çerçevesinde yapılandırılmıştır.

1. Eğitim ve Öğretime Erişim

1.1. Eğitim ve Öğretime Katılım ve Tamamlama

- 1.1.1. Özel gereksinime sahip okul öncesi çağı çocuklarının, eğitimde okullaşma devam ve tamamlama
- 1.1.2. Özel eğitime erişim ve tamamlama
- 1.1.3. Okul öncesi eğitimde okullaşma devam ve tamamlama
- 1.1.4. Zorunlu eğitimde okullaşma, devam ve tamamlama
- 1.1.5. Özel eğitime erişim ve tamamlama
- 1.1.6. Özel öğretimin payı

2. Eğitim ve Öğretimde Kalite

2.1. Öğrenci Başarısı ve Öğrenme Kazanımları

- 2.1.1. Öğrencilerin daha bağımsız hale gelmeleri
- 2.1.2. Öğretmenlerin sürekli kendilerini geliştirmeleri
- 2.1.3. Bep ve materyallerin öğrenci özelliklerine göre güncellenmesi
- 2.1.4. Okuldaki dersliklerin, atölyelerinin, park ve bahçenin öğrenci özelliklerine uygun hale getirme
- 2.1.5. Aile, öğrenci, öğretmenlerin psikolojik durumlarının sürekli incelenmesi
- 2.1.6. Öğrenci değerlendirmelerinin öğrencilere uygun olması ve güvenilir biçimde yapılması
- 2.1.7. Öğrencilerin okul başarılarına göre uygun okul ve programa yönlendirilmesi

2.2. Eğitim ve Öğretim ile İstihdam İlişkisinin Geliştirilmesi

- 2.2.1. İş eğitimin merkezinden mezun olan öğrencilerin yeteneklerine uygun iş yerlerine yerleştirilmesi
- 2.2.2. Öğrencilere ait öğretmen, veli, idarenin her yıla ait görüşlerinin arşivlenmesi
- 2.2.3. Öğrencilerin toplumsal ve kültürel çevreye göre uyum içersinde yetişmesini sağlamak
- 2.2.4. Öğrencilerin işyerlerinde sürekli olarak izlenmesi

3. Kurumsal Kapasite

3.1. Beşeri Altyapı

- 3.1.1. Öğrenciler için yardımcı personelin sağlanması
- 3.1.2. Branş ve özel eğitim alanında, uzman kadrolu öğretmenlerin sağlanması
- 3.1.3. Ücretli öğretmenlerin pedagojik formasyona sahip olması

3.2. Fiziki, Mali ve Teknolojik Altyapı

- 3.2.1. Okul binasının küçük ve yetersiz olması
- 3.2.2. Bazı branşlara yönelik atölyelerin olmaması
- 3.2.3. İnternet erişiminin kurum içerisinde sağlanamaması.

3.3. Yönetim ve Organizasyon

3.3.1. Kurumsal iletişim

3.3.1.1. Kurumda çalışan alanında uzman öğretmenlerin farklı ülkelerdeki dengi okulları görme imkânının sağlanması

3.3.1.2. Kurumlar arası işbirliğinin sağlanması.

3.3.2. Sosyal tarafların katılımı

3.3.2.1. Çoğulculuk

3.3.2.2. Katılımcılık

3.3.2.3. Şeffaflık

BÖLÜM III: GELECEĞE YÖNELİM

Geleceğe yönelim bölümünde misyon, vizyon ve temel değerler ile stratejik amaçlar, stratejik hedefler, performans göstergeleri ve tedbirler yer almaktadır.

A. MİSYON, VİZYON VE TEMEL DEĞERLER

MİSYON

Özel Eğitime muhtaç bireylerin ilgi, yetenek ve yeterlilikleri doğrultusunda, yaşadığı çevre ve sosyal hayata uyum sağlayabilen, temel yaşam becerilerinde kendi kendine yeterli bir duruma gelebilen, üreten bir birey olarak yetiştirmek.

VİZYON

Özel gereksinimli bireylerin bağımsız yaşam becerilerini kazanıp, toplum içinde rahatça kendini ifade edebilen bireyler olmalarını sağlamak

TEMEL DEĞERLER

1. İnsan Hakları ve Demokrasinin Evrensel Değerleri
2. Saygınlık
3. Tarafsızlık, Güvenilirlik ve Adalet
4. Katılımcılık
5. Şeffaflık ve Hesap Verebilirlik

B. STRATEJİK PLAN GENEL TABLOSU

Stratejik Amaç 1

Öğrencilerimizi zihinsel, bedensel, duygusal gelişim yönünden etkileyen okul fiziksel şartlarının daha da iyileştirilerek, güvenli ve hayata hazırlayacak ortamların oluşturulmasını sağlamak.

Stratejik Hedef 1.1

Öğrencilerimizin okula erişimi ve daha sağlıklı bir eğitim alabilmeleri için tüm koşulların değerlendirilip öğrencilerin ve velilerin istek ve ihtiyaçları doğrultusunda en uygun hale getirmek.

Stratejik Amaç 2

Otizimli öğrencilerin; alanında özel yetiştirilmiş personel, öğrenci özelliklerine uygun materyal, öğrenci özelliklerine uygun okul ve sınıf yapısı ile aile, öğretmen, idare iş birliği ile toplumsal yaşama katılımını sağlamak.

Stratejik Hedef 2.1.

Alanında uzman personel ile öğrencilerin objektif biçimde çeşitli değerlendirme yöntemlerinin kullanılarak değerlendirilmesini ve öğrenci özelliklerine uygun bireysel eğitim programlarının ekip ile birlikte hazırlanmasını ve takip edilmesini en iyi şekilde sağlamak.

Stratejik Hedef 2.2.

Otizimli öğrencilerin sahip olduğu mesleği becerilerine uygun bir iş yerinde çalışma imkanı sağlamak

Stratejik Amaç 3

Beşeri, mali, fiziki ve teknolojik yapı ile yönetim ve organizasyon yapısını iyileştirerek özel eğitime yönelik erişimi ve kaliteyi artıracak etkin ve verimli işleyen bir kurumsal yapıyı oluşturmak.

Stratejik Hedef 3.1

Kurumda çalışan personel ve öğretmenlerin niteliğini arttırmak.

Stratejik Hedef 3.2

Stratejik planın sonuna kadar, belirlenen kurum standartlarına uygun eğitim ortamlarını tesis etmek, etkin ve verimli bir mali yönetim yapısını oluşturmak.

Stratejik Hedef 3.3

Etkin bir izleme ve değerlendirme sistemiyle desteklenen, çoğulcu, katılımcı, şeffaf bir yönetim ve organizasyon yapısını paydaş okullarla işbirliği halinde yürütülmesini sağlamak.

C. STRATEJİK AMAÇ, HEDEF VE TEDBİRLER

1- EĞİTİM VE ÖĞRETİME ERİŞİM

STRATEJİK AMAÇ 1

Öğrencilerimizi zihinsel, bedensel, duygusal gelişim yönünden etkileyen okul fiziksel şartlarının daha da iyileştirilerek, güvenli ve hayata hazırlayacak ortamların oluşturulmasını sağlamak.

Stratejik Hedef 1.1

Öğrencilerimizin okula erişimi ve daha sağlıklı bir eğitim alabilmeleri için tüm koşulların değerlendirilip öğrencilerin ve velilerin istek ve ihtiyaçları doğrultusunda en uygun hale getirmek.

Hedefin Mevcut Durumu

Okul binasının şehir merkezin de ve ulaşımın kolay bölgede bulunmakta, öğrenci ve velilere ücretsiz servis imkânı sağlanmakta ve öğrencilere ücretsiz öğle yemeği verilmektedir. Okulumuz web sitesinde telefon fax numaraları bulunmakta, öğretmen, öğrenci ve derslik sayıları belirtilmektedir. Okul içi ve okul dışı sosyal etkinlikler web sitesinde yayınlanmaktadır. Okulumuzun ulaşım haritası web sitemizde yayınlanmaktadır.

Performans Göstergeleri

No	Performans Göstergeleri	Önceki Yıllar			Hedef
		2013	2014	2015	2019
1.1.1	Okula otizmlı bireylerin erişiminin sağlanması	55	62	65	75
1.1.2	Okul fiziksel şartlarının iyileştirilmesi	1	2	10	12
1.1.3	Otizmlı bireye sahip velilere okul tanıtımı	1	2	4	8

1.1.4	Okulun tanıtım broşürü bastırılması	57	66	79	95
1.1.5	Otizm hakkında güncel bilgilerin yayınlandığı dergi	50	100	150	500
1.1.6	Toplumda otizmlili bireyle ilgili farkındalık yaratmak amaçlı sosyal etkinlik düzeltmek	-	1	3	5

Stratejiler

No	Strateji	Ana Sorumlu	Diğer Sorumlu Birimler
1.	İlimizdeki okul öncesi eğitim kurumları ve ilkokullarda görev yapan öğretmenlere ve okula devam eden öğrenci velilerine yönelik otizm hakkında yılın belli dönemlerinde seminerler düzenlenecektir.	Okul İdaresi	Öğretmenler
2.	Belediye ile görüşülecek ve okulun çevre düzenlemesi yapılacaktır.	Okul İdaresi	Öğretmenler
3.	Web sayfamız düzenli olarak yılın belli zamanlarında güncellenecektir.	Okul İdaresi	Öğretmenler
4.	Bahçe duvarları çocuklar tarafından sevilen, çizgi film karakterleriyle boyanacaktır.	Okul İdaresi	Öğretmenler
5.	Okulun tanıtımına ilişkin ekip oluşturulup çeşitli çalışmalara ağırlık verilecektir.	Okul İdaresi	Öğretmenler
6.	Okulun girişine ekran yerleştirilerek gün boyu otizmle ilgili video yayınlanacaktır.	Okul İdaresi	Öğretmenler

2.EĞİTİM VE ÖĞRETİMDE KALİTE

STRATEJİK AMAÇ

Otizmlili öğrencilerin; alanında özel yetiştirilmiş personel, öğrenci özelliklerine uygun materyal, öğrenci özelliklerine uygun okul ve sınıf yapısı ile aile, öğretmen, idare iş birliği ile toplumsal yaşama katılımını sağlamak.

Stratejik Hedef 2.1

Alanında uzman personel ile öğrencilerin objektif biçimde çeşitli değerlendirme yöntemlerinin kullanılarak değerlendirilmesini ve öğrenci özelliklerine uygun bireysel eğitim programlarının ekip ile birlikte hazırlanmasını ve takip edilmesini en iyi şekilde sağlamak.

Hedefin Mevcut Durumu

Okulumuzda alanında uzman personel sayısı yetersiz durumdadır. Okul öğretmen ihtiyacının genellikle ücretli öğretmen ile karşılanması ve bu öğretmenlerin kısa sürede işten ayrılmaları eğitim öğretimi olumsuz etkilemiştir. Ücretli öğretmenlerin de otizm ile ilgili branşlardan yada yakın branşlardan seçilerek yada eğitim verilerek gönderilmemesi, verilen seminer ve eğitimlerin olmaması öğretmen kalitesini dolayısı ile de öğrencilere verilen eğitimlerin kalitesini düşürmüştür. Okulda özel eğitim bireysel eğitim programı hazırlama ve değerlendirme birimleri tam anlamıyla oluşturulmamıştır. Okuldaki çeşitli branşlardan öğretmenler ile her sınıf kendi içinde kendi ekibini oluşturarak öğrenciler değerlendirilmiştir. Yapılan değerlendirme öğrencileri objektif olarak yansıtmadığı düşünülmektedir. Dolayısı ile yapılan BEP'ler öğrenci ve aileler için yeterli olmamıştır. BEP lere aile katılımları da öğretmenlerin iletişim boyutunda her sınıf düzeyinde farklılaşmıştır. Okul düzeyinde takip edilen bir eğitim programı mevcuttur. Bu programa göre öğrenciler eğitim almaktadırlar. Öğrenciler yapılan bep ile dönem boyu öğrenimini sürdürmektedirler. Öğrenciler için günlük bireysel öğretim planları yapıp izlenmektedirler. Öğrenciler için uygulanan yöntem ve teknikler öğretmenlerin, bilgi ve mesleki yeterlilik boyutunda farklılaşmakta olup her sınıf düzeyine farklı yansımıştır.

Öğrencilerimizin eğitim öğretime katılımlarını en üst düzeye çıkarmak için eğitim sürecinde eğitim amaçlarına uygun çeşitli materyaller geliştirilmektedir. Öğrencilerimizin aileleri ile rehberlik servisine çeşitli aile eğitimleri yapılmıştır. Rehberlik servisi ihtiyaç duyan ailelerle de psikolojik danışmanlık yapmaktadır. Aileler ile öğrencisi hakkında sürekli bilgi alışverişi yapılmakta olup ev ziyaretleri yapılmıştır.

Okulumuzda çeşitli sergi ve tiyatro etkinlikleri düzenlenmiştir. Öğrenciler bu etkinliklere aktif katılım sağlamıştır. Ayrıca okulumuz halk eğitim müdürlüğü aracılığı ile eğitim saatleri dışında sportif aktivitelere yeteneği uygun olan öğrencileri yönlendirip, Türkiye geneli olan yarışmalara öğrencilerin katılımını sağlamıştır. Bu yarışmalarda öğrencilerimiz çeşitli dereceler yapmıştır.

Okulumuzda öğrencilerimizin ihtiyacı kadar yemekhanesi, oyun odası, spor odası, yiyecek içecek atölyesi bulunmaktadır. Ancak resim atölyesi, el işi atölyesi vb. atölyeler, okul bahçesinde park bulunmamaktadır. Bu durum da uygulamalı derslerin kalitesini olumsuz etkilemektedir.

Performans göstergeleri

No	Performans Göstergesi	Önceki yıllar			Hedef
		2012	2013	2014	
2.1.1	BEP Toplantı Sayısı (her bir öğrenci için)	2	2	3	7
2.1.2	Öğretmenler Kurulu Toplantı Sayısı(her bir öğrenci için)	2	2	2	6
2.1.3	Veli Toplantı Sayısı(her bir öğrenci için)	2	2	2	6
2.1.4	BEP Birimi Toplantı Sayısı(her bir öğrenci için)	2	2	2	6
2.1.5	Sosyal Etkinlik Sayısı(her bir öğrenci için)	4	3	3	6
2.1.6	Rehberlik ve Psikolojik Danışmanlık Etkinlikleri Sayısı		100	120	200
2.1.7	Öğrencilere kazandırılan sosyal ve özbakım becerileri(her bir öğrenci için)	-	-	-	10
2.1.8	Öğrencilerimizle Yapılan Sanatsal Faaliyetler(her bir öğrenci için)	2	2	2	7
2.1.9	Aile Eğitim ve sosyal etkinlik Sayısı(her bir öğrenci için)	3	3	6	8
2.1.10	Davranış Kazandırma\Değiştirme Çalışmaları Sayısı(her bir öğrenci için)	2	2	2	10

Stratejiler

No	Strateji	Ana Sorumlu	Diğer Sorumlu Birimler
1.	Öğrenci BEP toplantılarının aylık yapılması	BEP BİRİMİ	İDARE
2.	Sınıf Öğretmenlerinin ailelerle yazılı ve sözlü görüşmeleri	ÖĞRETMENLER	İDARE
3.	Öğrencilerin problem davranışlarının belirlenmesi ve her biri için davranış değiştirme programı ekibinin oluşturulması ve hazırlanması	BEP BİRİMİ	İDARE
4.	Sürekli aile eğitimi ihtiyaçlarının belirlenmesi ve yapılması	REH. PSK. DAN	İDARE
5.	Öğretmenler için kurum içi ve kurum dışı seminerlerin sağlanması	İDARE	İDARE
6.	Materyallerin öğrenci seviyesine uygun belirlenmesi	BEP BİRİMİ	İDARE
7.	Öğrencilerle yapılacak sanatsal faaliyetlerin artırılması	İDARE	İDARE
8.	Eğitim yöntem ve tekniklerinin belirlenerek öğrencilere sunulması	SINIF ÖĞRETMENLERİ	İDARE
9.	Branş öğretmenlerinin BEP birimine katılarak doğru kararlar alınması	BEP BİRİMİ	İDARE
10.	Aileleri topluma kazandırmak ve bilinçlendirmek için çeşitli çalışmaların yapılması	RH. PSK. DAN.	İDARE

Stratejik Hedef 2.2

Otizimli öğrencilerin sahip olduğu mesleği becerilerine uygun bir iş yerinde çalışma imkanı sağlamak

Hedefin Mevcut Durumu

Okulumuzun 2009 yılında kurulması ile iş eğitim merkezi öğrenci çok fazla bulunmamaktadır. Bulunanların da ağır engeli ve ağır davranış problemleri olduğu için mesleki eğitim yeterli düzeyde değildir. Bütün bu zorluklara rağmen mesleki eğitim çalışmaları yiyecek içecek hazırlama çalışmaları, el sanatlarıyla yapılmaktadır. Yiyecek İçecek Öğretmeni ve Özel Eğitim öğretmenleriyle sürdürülmektedir.

Performans göstergeleri

No	Performans Göstergesi	Önceki yıllar			Hedef
		2012	2013	2014	
2.2.1	Atölyelerin Sayısı	-	-	-	3
2.2.2	Mesleki Eğitim Çalışmaları	-	-	-	4
2.2.3	Mesleki Eğitime Başvuran Öğrenci Sayısı	-	-	-	4

Stratejiler

No	Strateji	Ana Sorumlu	Diğer Sorumlu Birimler
1.	Atölyelerin sayısının artırılması	İDARE	Stratejik Plan Ekibi
2.	Mesleki çalışmaların ailelere özendirilmesi	İDARE	Stratejik Plan Ekibi
3.	Mesleki eğitim çalışmaları için okul ve iş yerinin öğrenciye uygun hale getirilmesi	İDARE	Stratejik Plan Ekibi

3.KURUMSAL KAPASİTE

Özel eğitimde kurumsal kapasitenin geliştirilmesine yönelik olarak fiziki, mali ve teknolojik altyapının geliştirilmesi, personel niteliğinin artırılması ile yönetim ve organizasyon yapısının geliştirilmesine yönelik hedefler bu tema altında belirtilmiştir.

STRATEJİK AMAÇ 3

Beşeri, mali, fiziki ve teknolojik yapı ile yönetim ve organizasyon yapısını iyileştirerek özel eğitime yönelik erişimi ve kaliteyi artıracak etkin ve verimli işleyen bir kurumsal yapıyı oluşturmak.

Stratejik Hedef 3.1

Kurumda çalışan personel ve öğretmenlerin niteliğini arttırmak.

Hedefin Mevcut Durumu

Kurum içindeki faaliyetlerin etkin bir şekilde yürütebilmesi ve kaliteli hizmet üretebilmesi için nitelikli ve sürekli gelişim içinde olan özel eğitim konusunda uzman personele sahip olması gerekmektedir.

2014-2015 eğitim öğretim yılında kurumumuzda kadrolu olarak iki yönetici, beş özel eğitim öğretmeni, beş branş öğretmeni, iki okulöncesi öğretmeni, bir rehber öğretmen, iki yardımcı personel görev almıştır. Yine aynı eğitim öğretim yılı içerisinde kurumumuzda, 22 ücretli öğretmen ve 5 hostes çalışmıştır.

Stratejik plan dahilinde var olan kapasitenin artırılmasına yönelik hedefler belirlenmiştir. 2015-2019 eğitim öğretim yılları içerisinde kalitenin artırılmasına yönelik kadrolu, 2 yönetici, özel eğitim öğretmeni, ... branş öğretmeni, Okulöncesi öğretmeni, rehber öğretmen, yardımcı personelin çalışması hedeflenmektedir. Bunun yanında 2015-2019 yılları içerisinde kurumda çalışan ücretli ve branş öğretmenlerinin özel eğitim konusunda hizmetiçi eğitimlerinin artırılması hedeflenmektedir.

Performans Göstergeleri

No	Gösterge	Önceki Yıllar			Hedef
		2012	2013	2014	2019
3.1.1	Öğretmen başına düşen öğrenci sayısı	2	2	2	2
3.1.2	Lisansüstü eğitimini tamamlayan personel oranı	-	-	-	5
3.1.3	Norm kadro doluluk oranı	%20	%20	%30	%100

Stratejiler

No	Strateji	Ana Sorumlu	Diğer Sorumlu Birimler
1.	Hizmetiçi eğitimler kurumda çalışan alanında uzman ve ücretli öğretmenlerin ihtiyaçları doğrultusunda özel eğitim alanında stratejik plan süreci içerisinde gerçekleştirilmelidir.	Kurum yöneticisi	İl Milli Eğitim Müdürlüğü
2.	Çalışanların görevlendirilmesinde aldığı eğitim, sahip olduğu geçerli sertifikalar ve otizm konusunda yeterlilikleri dikkate alınacaktır.	Kurum yöneticisi	İl Milli Eğitim Müdürlüğü
3.	Çalışanların bilgi ve görgü düzeylerini artırmak, tecrübe paylaşımını sağlamak amacıyla çalışan hareketliliği de dâhil olmak üzere kurum ve kuruluşlarla ortak faaliyetler yapılacaktır.	Kurum Yöneticisi	İl Milli Eğitim Müdürlüğü
4.	Kurumda temizlik, güvenlik gibi alanlardaki destek personeli ihtiyacının giderilmesine yönelik çalışmalar yapılacaktır.	Kurum Yöneticisi	İl Milli Eğitim Müdürlüğü
5.	Kurumun Otizm Derneği ile işbirliğinin arttırıp öğrencilere yönelik yapılan etkinlikler çeşitlendirilmelidir.	Kurum Yöneticisi	Otizm Derneği

Stratejik Hedef 3.2

Stratejik planın sonuna kadar, belirlenen kurum standartlarına uygun eğitim ortamlarını tesis etmek, etkin ve verimli bir mali yönetim yapısını oluşturmak.

Hedefin Mevcut Durumu

Kurumumuz 2015-2016 eğitim öğretim yılı içerisinde, Fethi Güzen Özel Eğitim Uygulama Merkezi ve İş Uygulama Merkezi adı altında yeni binasına taşınmıştır. Kurum içerisinde okulöncesi kademesinde 2 derslik, ilkokul kademesinde 5 derslik, ortaokul kademesinde 4 derslik, ortaöğretim kademesinde 2 derslik bulunmaktadır.

Bunun yanında, iki idare odası, bir öğretmenler odası, bir yiyecek içecek atölyesi, bir yemekhane, bir rehberlik servisi, bir yardımcı personel odası, bir oyun odası ve bir spor odası bulunmaktadır. Kurumda beş masaüstü bilgisayar, iki laptop, iki projeksiyon cihazı ve bir ses sistemi bulunmaktadır.

2015-2019 stratejik planında kurumun fiziki, teknolojik ve mali altyapı kaynaklarının üst seviyeye çıkması hedeflenmektedir.

Performans Göstergeleri

No	Gösterge	Önceki Yıllar			Hedef
		2012	2013	2014	2019
3.2.1	Derslik başına düşen öğrenci sayısı	4	4	4	4
3.2.2	Öğrenci başına düşen bilgisayar sayısı	0.1	0.1	0.1	1
3.2.3	Öğrenci başına düşen materyal sayısı	10	10	10	50

Stratejiler

No	Strateji	Ana Sorumlu	Diğer Sorumlu Birimler
1.	Derslik, spor salonu, atölye gibi eğitim ortamı sayısı ve dağılımında belirlenen hedeflere ulaşmak doğrultusunda hazırlanacaktır.	Kurumu yönetimi	İl milli eğitim müdürlüğü
2.	Fiziki ortamlara ilişkin standartlar güvenlik, hijyen ve konfor şartları dikkate alınarak geliştirilecektir.	Kurum yönetimi	İl milli eğitim müdürlüğü
3.	Okul bahçesi, öğrencilerin sosyal ve kültürel gelişimlerini destekleyecek, bireysel gelişimlerini destekleyecek ve aktif yaşamı teşvik edecek şekilde düzenlenecek; öğrencilerin sosyal, sanatsal, sportif ve kültürel etkinlikler yapabilecekleri alanlar arttırılacaktır.	Kurum yönetimi	Sınıf öğretmenleri

Stratejik Hedef 3.3

Etkin bir izleme ve değerlendirme sistemiyle desteklenen, çoğulcu, katılımcı, şeffaf bir yönetim ve organizasyon yapısını paydaş okullarla işbirliği halinde yürütülmesini sağlamak.

Hedefin Mevcut Durumu

2014-2015 eğitim öğretim yılında Fethi Güzen Özel Eğitim Uygulama Merkezi ve İş Uygulama Merkezi'nde hedef 3'te belirtilen yönetim ve organizasyon başlığı altında bazı çalışmalar yapılmıştır. Kurum içerisinde personellerle yapılan toplantı ve çalışmalarda sosyal katılıma önem verilmiş ve çoğulcu, katılımcı bir yönetim şekline önem verilmektedir. 2014-2015 eğitim öğretim yılı içerisinde diğer kurumlarla işbirliği kurulmuştur. (Kütahya Otizm Derneği, Kütahya İl Halk Sağlığı Müdürlüğü, Kütahya Gelir İdaresi Başkanlığı, İşitme Engelliler Ortaokulu, Çinikent Özel Eğitim Uygulama Merkezi, Yavuz Sultan Selim Özel Eğitim Uygulama Merkezi)

2015-2019 stratejik planı dahilinde kurumumuzda, diğer kurumlarla ilişkilerin arttırılması, yurtdışındaki dengi okullarla kurumdaki eğitim öğretimin kapasitesini karşılaştırabilme imkanının verilmesi hedeflenmektedir. Bunun yanında yönetim ve organizasyonda çoğulcu ve katılımcı yöntemlerin uygulanmaya devam edilmesi hedeflenmektedir.

Performans Göstergeleri

No	Gösterge	Önceki Yıllar			Hedef
		2012	2013	2014	2019
3.3.1	Yıllara göre diğer kurumlarla işbirliği sayısı	-	-	-	5
3.3.2	Kuruma yönelik dile getirilen şikayet sayısı	-	-	-	0

Stratejiler

No	Strateji	Ana Sorumlu	Diğer Sorumlu Birimler
1.	Kurumda çalışan personellerin kurumla ilgili ihtiyaç dahilinde öneri, şikayet ve isteklerine önem verilecektir.	Kurum Yöneticisi	Stratejik Plan Ekibi
2.	Diğer kurumlarla işbirliğine önem verilip özel eğitim konusunda eğitim ve çalışmalar dikkate alınacaktır.	Kurum Yöneticisi	Stratejik Plan Ekibi

BÖLÜM IV: MALİYETLENDİRME

Tablo 4: 2015-2019 Dönemi Tahmini Maliyet Tablosu

2015-2019 Dönemi Tahmini Maliyet Dağılımı		
Amaç ve Hedefler	Maliyet (TL)	Oran (%)
Stratejik Hedef 1.1	5.000 TL	%28
Stratejik Amaç 1	5.000 TL	%28
Stratejik Hedef 2.1	15.000 TL	%14.28
Stratejik Hedef 2.2	15.000 TL	%9.5
Stratejik Amaç 2	30.000 TL	%23.80
Stratejik Hedef 3.1	10.000 TL	%19.04
Stratejik Hedef 3.2	10.000 TL	%9.5
Stratejik Hedef 3.3	10.000 TL	%14.28
Stratejik Amaç 3	30.000 TL	%47.61
Stratejik Amaç Maliyetleri Toplamı	200.000 TL	
Toplam	200.000 TL	%100

BÖLÜM V: İZLEME ve DEĞERLENDİRME

A. FETHİ GÜZEN ÖZEL EĞİTİM UYGULAMA MERKEZİ VE İŞ UYGULAMA MERKEZİ 2015-2019 STRATEJİK PLANI İZLEME VE DEĞERLENDİRME MODELİ 5018 sayılı Kamu Mali Yönetimi ve Kontrol Kanunu'nun amaçlarından biri makro planlarda yer alan politika ve hedefler doğrultusunda kamu kaynaklarının etkili, ekonomik ve verimli bir şekilde elde edilmesi ve kullanılmasını, hesap verebilirliği ve malî saydamlığı sağlamak üzere, kamu malî yönetiminin yapısını ve işleyişini düzenlemektir.

Bu amaç doğrultusunda kamu idarelerinin stratejik planlar vasıtasıyla, kalkınma planları, programlar, ilgili mevzuat ve benimsedikleri temel ilkeler çerçevesinde geleceğe ilişkin misyon ve vizyonlarını oluşturması, stratejik amaçlar ve ölçülebilir hedefler saptaması, performanslarını önceden belirlenmiş olan göstergeler doğrultusunda ölçmesi ve bu sürecin izleme ve değerlendirmesini yapmaları gerekmektedir.

Bu kapsamda 2015-2019 döneminde, kalkınma planları ve programlarda yer alan politika ve hedefler doğrultusunda kaynaklarının etkili, ekonomik ve verimli bir şekilde elde edilmesi ve kullanılmasını, hesap verebilirliği ve saydamlığı sağlamak üzere Fethi Güzen Özel Eğitim Uygulama Merkezi 2015-2019 Stratejik Planı hazırlamıştır. Hazırlanan planın gerçekleşme durumlarının tespiti ve gerekli önlemlerin zamanında ve etkin biçimde alınabilmesi için Fethi Güzen Özel Eğitim Uygulama Merkezi 2015-2019 Stratejik Planı İzleme ve Değerlendirme Modeli geliştirilmiştir.

İzleme, stratejik plan uygulamasının sistematik olarak takip edilmesi ve raporlanmasıdır. Değerlendirme ise, uygulama sonuçlarının amaç ve hedeflere kıyasla ölçülmesi ve söz konusu amaç ve hedeflerin tutarlılık ve uygunluğunun analizidir.

Fethi Güzen Özel Eğitim Uygulama Merkezi 2015-2019 Stratejik Planı İzleme ve Değerlendirme Modeli'nin çerçevesini;

1. Fethi Güzen Özel Eğitim Uygulama Merkezi Ve İş Uygulama Merkezi 2015-2019 Stratejik Planı ve performans programlarında yer alan performans göstergelerinin gerçekleşme durumlarının tespit edilmesi,
2. Performans göstergelerinin gerçekleşme durumlarının hedeflerle kıyaslanması,
3. Sonuçların raporlanması ve paydaşlarla paylaşımı,
4. Güncelleme dâhil gerekli tedbirlerin alınması süreçleri oluşturmaktadır.

Fethi Güzen Özel Eğitim Uygulama Merkezi Ve İş Uygulama Merkezi Okulu 2015-2019 Stratejik Planı'nda yer alan performans göstergelerinin gerçekleşme durumlarının tespiti yılda iki kez yapılacaktır. Yılın ilk altı aylık dönemini kapsayan birinci izleme kapsamında, SGE tarafından harcama birimlerinden sorumlu oldukları göstergeler ile ilgili gerçekleşme

durumlarına ilişkin veriler toplanarak konsolide edilecektir. Göstergelerin gerçekleşme durumları hakkında hazırlanan rapor üst yöneticiye sunulacak ve böylelikle göstergelerdeki yıllık hedeflere ulaşılmasını sağlamak üzere gerekli görülebilecek stratejilerin alınması sağlanacaktır.

Yılın tamamını kapsayan ikinci izleme dâhilinde SGE tarafından harcama birimlerinden sorumlu oldukları göstergeler ile ilgili yıl sonu gerçekleşme durumlarına ait veriler toplanarak konsolide edilecektir. Yıl sonu gerçekleşme durumları, varsa gösterge hedeflerinden sapmalar ve bunların nedenleri üst yönetici başkanlığında harcama birim yöneticilerince değerlendirilerek gerekli tedbirlerin alınması sağlanacaktır. Ayrıca stratejik planın yıllık izleme ve değerlendirme raporu hazırlanarak kamuoyu ile paylaşılacaktır.

Tablo 5: İzleme ve Değerlendirme Süreci

İzleme ve Değerlendirme Dönemi	Gerçekleştirilme Zamanı	İzleme ve Değerlendirme Dönemi Süreç Açıklaması	Zaman Kapsamı
Birinci Dönem	Her yılın Temmuz ayı içerisinde	SGE tarafından harcama birimlerinden sorumlu oldukları göstergeler ile ilgili gerçekleşme durumlarına ilişkin verilerin toplanması ve konsolide edilmesi ve göstergelerin gerçekleşme durumları hakkında hazırlanan raporun üst yöneticiye sunulması.	Ocak-Temmuz
İkinci Dönem	İzleyen yılın Şubat ayı sonuna kadar	SGE tarafından harcama birimlerinden sorumlu oldukları göstergeler ile ilgili yılsonu gerçekleşme durumlarına ilişkin verilerin toplanması ve konsolide edilmesi ve üst yönetici başkanlığında harcama birim yöneticilerince yılsonu gerçekleşmelerinin, gösterge hedeflerinden sapmaların ve sapma nedenlerin değerlendirilerek gerekli stratejilerin alınması	Bütün yıl

Şekil 4: Fethi Güzen Özel Eğitim Uygulama Merkezi Ve İş Uygulama Merkezi
2015-2019 Stratejik Planı İzleme ve Değerlendirme Modeli

